

# Gestione Automezzi

La soluzione flessibile in e-Solver per gestire flotte, mezzi, attrezzature e risorse.



## **Guida Prodotto** **rel.1.7**

### **eSolver 4.2**

## **Marzo 2018**

*Descrizione Quadro Servizi Incluso*

# Gestione Automezzi

La soluzione flessibile in e-Solver per gestire flotte, mezzi, attrezzature e risorse.



## SOMMARIO

Premessa .....	4
Le principali funzionalità .....	4
Tabelle generali .....	5
Dati generali .....	5
Settori .....	5
Risorse umane .....	6
Fornitori .....	6
Contratti .....	6
Attrezzature .....	6
Anagrafica Generale dei Modelli di veicoli e mezzi. ....	7
Gestione pratiche .....	9
Movimento mezzi .....	10
Procedure gestionali .....	11
Attrezzature .....	11
Dati Generali .....	11
Dati amministrativi .....	11
Assicurazione .....	11
Scadenze .....	11
Costi e consumi .....	11
Manutenzione .....	11
Eventi .....	12
Dati contabilità industriale .....	12
Furti .....	12
Multe .....	12
Rifornimenti .....	12
Spese varie .....	12
Ricavi .....	13
Veicoli .....	13

# Gestione Automezzi

La soluzione flessibile in e-Solver per gestire flotte, mezzi, attrezzature e risorse.



Dati generali.....	13
Dati amministrativi .....	13
Dati tecnici .....	13
Assicurazione .....	13
Scadenze.....	13
Costi e consumi.....	14
Allestimenti.....	14
Manutenzioni programmate.....	14
Manutenzioni effettuate .....	14
Eventi.....	14
Immagini .....	14
Annotazioni ed allegati .....	14
Dati contabilità industriale .....	15
Sinistri .....	15
Dati controparte .....	15
Dettaglio incidente .....	15
Immagini .....	15
Costi e chiusura.....	15
Officina.....	15
Dati generali.....	15
Dettaglio .....	15
Riepilogo .....	15
Stampa documenti.....	16
Movimento mezzi .....	16
Pianificazione e consuntivo .....	16
Gestione impianti.....	16
Utilità .....	17
Acquisizione anagrafiche .....	17
Report .....	17
Gestione quadro servizi .....	18

# Gestione Automezzi

La soluzione flessibile in e-Solver per gestire flotte, mezzi, attrezzature e risorse.



## Premessa

Gestione Automezzi è un sistema gestionale orientato alla automatizzazione di tutti i processi collegati alla funzionalità e operatività di un automezzo. È diretto verso le organizzazioni che devono gestire in maniera completa e integrata una flotta di automezzi, nell'arco del ciclo vitale degli stessi.

## Le principali funzionalità

Un' anagrafica completa e ricca di dati ed informazioni utili per gestire in modo efficiente ogni singolo mezzo.

Inserimento/gestione delle anagrafiche automezzi: dati tecnici ed amministrativi, accessori, attrezzature e risorse umane assegnate.

Gestione degli eventi associati alla 'vita' di un automezzo: rifornimenti, manutenzioni, furti, sinistri, multe, ecc.

Gestione delle scadenze, amministrative e tecniche, relative all'automezzo: tasse di possesso, assicurazioni, revisioni, manutenzioni programmate, con schedulazione e generazione di opportuni 'segnali di allarme' all'approssimarsi della scadenza stessa e gestione dei soggetti aziendali destinatari degli stessi. Gestione della movimentazione di un automezzo, con la possibilità di definire parametri quali ora e data di uscita/rientro, risorsa/e assegnata/e all'automezzo stesso, Km percorsi, destinazione ed eventi verificatisi nel corso della movimentazione stessa. Reportistica dettagliata su tutte le procedure gestionali, per generazione di statistiche e stampe di controllo. Integrazione con il sistema gestionale e-Solver, in particolare con il modulo di contabilità industriale, al fine di monitorare ed ottimizzare i costi e la produttività della flotta automezzi e delle risorse umane impegnate. Inoltre, al fine di ottimizzare l'integrazione tra i due software, Gestione Parco Automezzi condivide con eSolver la stessa base dati su MS-SQL, che offre caratteristiche di affidabilità e velocità.

Schema dell'organizzazione delle procedure del gestionale Gestione Parco Automezzi:

Area	Sezione	Procedure
Tabelle Generali	Dati generali	Settori
		Risorse umane
		Fornitori
	Contratti	Tipologie accordi
		Tipologie di attrezzature
	Attrezzature	Tipologie di pneumatici
		Modelli standard,
	Modelli di veicolo	Tipologie veicoli
		Status
		Carburanti
		Soste
		Classi MCTC
		Usi
		Polizze standard
		Tipologie polizze
		Tasse di possesso
		Scadenze
		Optional
		Carrozzerie
		Carburanti
Pratiche		Infrazioni
		Sinistri
	Spese varie	
	Gruppi e sottogruppi	
Riparazioni	Operazioni	
	Macrooperazioni	
Movimento mezzi	Costi orari	
	Attrezzature	
	Furti	
	Multe	
	Rifornimenti	
	Spese varie	
	Veicoli	
	Sinistri	
	Officina	
	Movimento mezzi	
	Utilità	Acquisizione anagrafiche
		Report

# Gestione Automezzi

La soluzione flessibile in e-Solver per gestire flotte, mezzi, attrezzature e risorse.



Di seguito un diagramma che illustra il flusso dei dati:

Nel software Gestione Parco Automezzi (GPA) sono individuabili tre aree di utilizzo, a loro volta suddivise in più voci:

- Tabelle e Anagrafiche Generali
- Procedure Gestionali
- Utilità

## Tabelle generali

In questa area è possibile gestire le tabelle che servono da supporto alla gestione della flotta automezzi ed è costituita dalle seguenti sezioni, corrispondenti ad altrettante voci di menù della procedura:

I dati gestiti nelle sezioni sopra elencate costituiscono dei parametri standard, che vengono utilizzati dalle procedure gestionali, al fine di creare delle categorie nelle quali possono essere inserite le anagrafiche degli automezzi e delle attrezzature. Queste suddivisione in categorie permette di ottimizzare la gestione della flotta automezzi, ad esempio rendendo più rapide le operazioni di ricerca e di estrapolazione di statistiche e analisi mediante report.

Si analizzano ora le singole sezioni.

### Dati generali

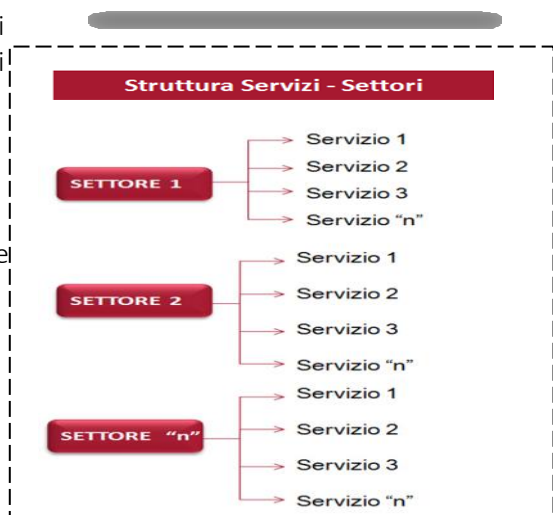
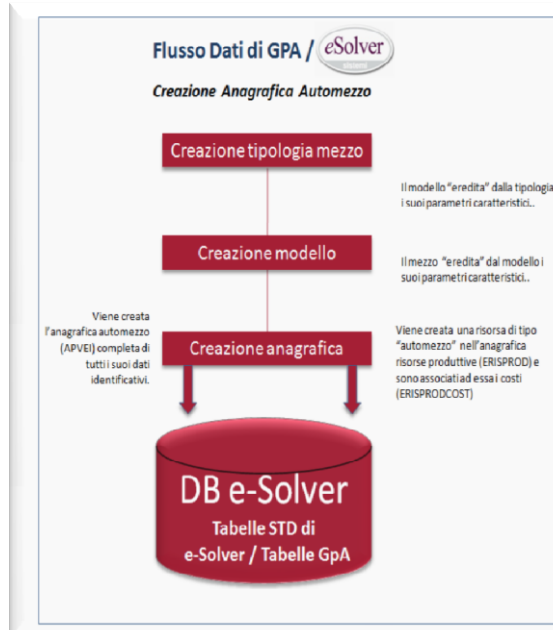
Permette di gestire dei dati non riconducibili a categorie specifiche, ma utilizzate da tutte le procedure di GPA.

Questi comprendono:

- Settori
- Risorse umane
- Fornitori

### Settori

Le risorse umane aziendali, gli automezzi e le attrezzature possono essere associati a delle specifiche 'aree', che vengono identificate con il nome di settori da GPA. I settori possono essere delle specifiche aree aziendali (ad esempi i singoli reparti), dei servizi delle zone di intervento (ad esempio dei cantieri esterni) Ognuna di queste aree può a sua volta racchiudere una o più attività di competenza, identificate con il nome di servizi. Settori e servizi sono gestiti mediante una struttura ad albero come da figura: Pertanto, prima di definire un nuovo servizio, occorre definire il settore a cui esso appartiene. Settori e servizi sono identificati da codice e descrizione, oltre ad alcune informazioni di dettaglio quali indirizzo, numeri telefonici e tipologia (interno o esterno). Nella procedura di gestione servizi/settori è possibile effettuare operazioni di inserimento, variazione, selezione, oltre a ricerca e posizionamento per codice o



parola chiave. Inoltre, settori e servizi costituiscono a loro volta dei campi di ricerca/selezione nelle procedure gestionali e nelle stampe di GPA.

## **Risorse umane**

Questa procedura permette la gestione delle risorse umane interessate alla gestione del parco automezzi, quali autisti, meccanici, responsabili, ecc. Ogni risorsa umana è definita da codice, descrizione e dati identificativi, che possono essere di natura puramente anagrafica, quali codice fiscale, data di nascita, luogo di residenza recapiti, ecc., o anche di tipo amministrativo, quali mansione, dati della patente (numero, data rilascio, data scadenza, tipologia, punti patente rimanenti), oltre ad informazioni sul numero di sinistri effettuati e di infrazioni commesse con gli automezzi aziendali. In particolare, queste ultime informazioni sono collegate con le relative procedure gestionali, per cui, al verificarsi di ogni nuovo evento (es. sinistro), viene aggiornata automaticamente la relativa voce sull'anagrafica della risorsa umana. Analogamente ai settori, i campi codice e descrizione costituiscono dei campi di ricerca per le altre procedure di GPA. Inoltre, l'anagrafica risorse umane è allineata con quella di eSolver, al fine di consentire una piena integrazione ai fini della gestione del personale, dei rapportini/ordini di lavoro e della contabilità industriale. Ai fini dell'integrazione con la contabilità industriale, alla risorsa umana sono associati i seguenti parametri:

- costo di gestione unitario
- metodo di calcolo del costo di gestione totale (minuti, ore giorni, tariffa fissa, ecc.)
- centro di costo (nel caso in cui la contabilità industriale preveda la gestione dei centri di costo)
- commessa (se la contabilità industriale prevede la gestione per commessa)
- voce del piano delle voci (per commessa, per centro di costo o entrambi)

La nuova release del prodotto permette di gestire sulle risorse umane le certificazioni necessarie alla gestione di specifici veicoli/attrezzature

Inoltre è prevista la gestione delle scadenze anche per le risorse umane (patenti, abilitazioni, visite mediche periodiche, ecc.)

## **Fornitori**

Il funzionamento di questa voce di menu è molto simile a quello relativo alla gestione risorse umane, con la differenza che si fa riferimento all'anagrafica dei fornitori. Le informazioni gestite sono simili a quelle gestite nell'anagrafica risorse umane, con dati anagrafici (ragione sociale, sede legale, sito web, ecc.) e relativi alla tipologia (ricambi, officina, rifornimenti, ecc.). Analogamente alle risorse umane vi è integrazione con l'anagrafica fornitori di eSolver. Mediante le anagrafiche fornitori è possibile rendere più agevoli le ricerche nelle procedure gestionali e le stampe di riepilogo (ad esempio volendo avere un report su tutte le manutenzioni effettuate presso una data officina).

## **Contratti**

Comprende la sola voce di menu Tipologie accordi, relativa alla tipologia di contratto (accordo) definito con il fornitore, relativamente all'automezzo in gestione. L'accordo è definito mediante codice, descrizione e delle tipologie di contratti predefiniti, selezionabili dall'utente. Sono previste le seguenti tipologie:

- Assicurazione - Tassa di possesso - Cambio gomme - Sostituzione veicolo - Manutenzione - Riparazione guasti - Gestione pratiche

## **Attrezzature**

Permette la definizione dei parametri di base relativi alle attrezzature generiche.

1 Tipologie di attrezzature

Si definiscono i singoli modelli di attrezzature, attribuendo a questi codice, descrizione, marca, modello e

# Gestione Automezzi

La soluzione flessibile in e-Solver per gestire flotte, mezzi, attrezzature e risorse.

tipologia di alimentazione e ogni ulteriore informazione. Le anagrafiche così create vanno a costituire le categorie alle quali appartengono le singole attrezzature. La creazione dei modelli permette di utilizzarli come campi di ricerca per le procedure gestionali e per la generazione di report e statistiche.

In maniera analoga, si possono creare i modelli di pneumatici, definendone marca e modello e gestendo la tipologia "alternativa" come riportato nel paragrafo "Anagrafica Automezzi".

## Anagrafica Generale dei Modelli di veicoli e mezzi.

Rispetto alle sezioni precedenti, aventi delle caratteristiche di genericità, questa è una sezione specifica, comprendente più procedure gestionali, mediante la quale è possibile creare i singoli modelli di automezzi, associando a questi dei parametri di base.

Le procedure specifiche sono:

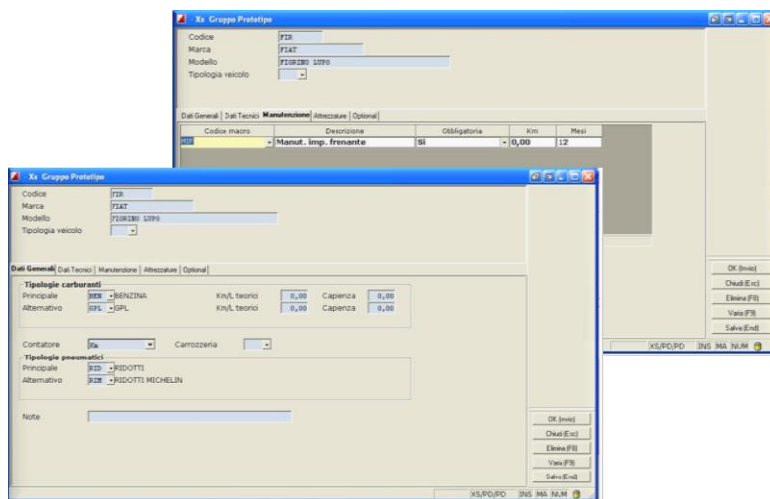
1 - Modelli standard	2 - Tipologie veicoli	3 - Status
4 - Carburanti	5 - Soste	6 - Classi MCTC
7 - Usi	8 - Polizze standard	9 - Tipologie polizze
10 - Tasse di possesso	11 - Scadenze	12 - Optional
13 - Carrozzerie	14 - Carburanti	

### 1 - Gestione modelli standard

Viene creata l'anagrafica dei modelli di veicoli, identificati mediante dei dati generali quali codice, marca e modello e dati distintivi, suddivisi nelle seguenti categorie:

- 1.1 Dati generali: sono gestite informazioni su tipologia di alimentazione, consumi teorici, pneumatici e carrozzeria.
- 1.2 Dati tecnici: categoria MCTC, cilindrata, dati volumetrici e di portata, tasso di possesso, ecc.
- 1.3 Manutenzione: tipologie di manutenzioni previste per quel dato modello.
- 1.4 Attrezzature: dati sulle attrezzature installate sul mezzo (es. gru, container, ecc.)
- 1.5 Optional: elenco degli optional installati sul mezzo.

I modelli creati in questa procedura sono poi utilizzati dalla procedura di gestione anagrafiche automezzi. In fase di creazione di una nuova anagrafica, si seleziona il modello dalla relativa anagrafica, permettendo così di 'importare' tutti i dati associati al modello stesso, rendendo più rapida l'operazione di data-entry nel caso in cui vi siano più esemplari di automezzi dello stesso modello. Inoltre, la suddivisione del parco automezzi per modelli permette di tracciare delle statistiche puntuali sui mezzi aventi il medesimo modello (ad esempio per quanto riguarda i costi relativi alle manutenzioni e ai consumi)



### 2 - Gestione tipologie veicoli e mezzi

Si definiscono delle categorie generiche nelle quali raggruppare i singoli modelli (ad esempio autoveicoli, rimorchi, portacontainer, ecc). Questa suddivisione in categorie (tipologie) è utile in particolare in fase di elaborazione di analisi statistiche, report e valutazioni sulla contabilità industriale.

## 3 - Gestione status

Ad ogni automezzo può essere associato uno status, che ne definisce appunto, lo stato (es. in uso, alienato, ecc.), definendo inoltre l'ambito al quale lo status stesso appartiene (es. veicoli in uso, riparazioni e via dicendo).

## 4 - Gestione tipologie alimentazione

Si definiscono le tipologie di alimentazione, indicandone, oltre a codice e descrizione, l'unità di misura (litri, kg, ecc.).

## 5 - Gestione tipologie soste

All'automezzo può essere associato un luogo nel quale viene posto quando non in uso, detto luogo di sosta (sede centrale, deposito automezzi, ecc.), contrassegnato da codice e descrizione.

## 6 - Gestione classi MCTC

Permette la creazione/gestione delle categorie MCTC, contraddistinte da codice, descrizione e tipologia (autoveicoli, motoveicoli...).

## 7 - Gestione tipologie d'uso

Si associa al mezzo l'utilizzo che ne viene fatto, definito mediante codice e descrizione.

## 8 - Gestione polizze standard

Da questa voce di menu si gestiscono le polizze associate agli automezzi, inserendo i dati relativi alla compagnia assicuratrice, alla tipologia di polizza (vedi dopo), periodicità, rischi coperti.

## 9 - Gestione tipologie polizze

Le singole polizze vengono raggruppate in apposite categorie, dette tipologie, per ognuna delle quali sono definite alcuni parametri caratteristici (franchigia, kasko, rc, ecc.).

## 10 - Gestione tasse di possesso

In maniera analoga alle tipologie di polizze, si possono creare delle tipologie di tasse di possesso, associando a queste dei dati caratteristici tipo importo/Kw, importo fisso o altro.

## 11 - Gestione tipologie scadenze con warning

Il mezzo, oltre ad essere definito mediante dei parametri 'statici', corrispondenti tipicamente ai dati di libretto, quali cilindrata, dati volumetrici e via dicendo, è caratterizzato anche da dei parametri 'dinamici', che possono essere le scadenze, intendendo con tale termine un insieme di operazioni da effettuare sull'automezzo, come la revisione, il tagliando, il pagamento delle rate assicurative e della tassa di possesso. Mediante la procedura di gestione scadenze è possibile inserire/variare le scadenze, contraddistinte da codice, descrizione, tipologia. Inoltre, si possono configurare i parametri per la generazione degli avvisi. GPA permette infatti di definire degli avvisi all'approssimarsi di una data scadenza, mediante delle e-mail inviate a uno o più utenti. Poiché le scadenze possono essere su base temporale (es. tassa di possesso) o su base chilometrica (es. tagliando), il criterio di generazione avvisi consente questa doppia gestione. Quindi si possono definire avvisi del tipo 'invia il messaggio prima del giorno x', oppure 'invia il messaggio quando mancano tot chilometri al chilometraggio limite. Inoltre, la tipologia di avviso può essere di tipo singolo o multiplo. Nel primo caso viene inviato il messaggio una volta sola, in corrispondenza della data di avviso o al verificarsi della condizione sui Km effettuati. Nel secondo caso invece, viene reiterato l'invio del messaggio fino alla data di scadenza o fino all'esecuzione dell'operazione associata alla scadenza (per es. pagamento rata assicurativa). Nella procedura di gestione scadenze, oltre a definire le modalità di avviso, vengono inseriti gli indirizzi e-mail dei destinatari degli avvisi stessi ed è inoltre possibile impostare la struttura del testo del messaggio da



inviare.

## 12 - Gestione Optional

Vengono create le anagrafiche degli optional associabili all'automezzo, descritte mediante codice e descrizione.

## 13 - Gestione tipologie carrozzerie

In maniera analoga al paragrafo precedente, vengono gestite le anagrafiche delle tipologie di carrozzerie, identificate mediante codice e descrizione.

## 14 - Gestione depositi carburanti

Gli automezzi possono riforniti presso dei distributori esterni, oppure presso distributori dislocati presso la/le sedi aziendali. Questi ultimi sono chiamati depositi e sono definiti mediante una apposita anagrafica. Tramite la voce di menù gestione depositi, è possibile creare, variare o annullare l'anagrafica di un deposito. Al deposito sono associati alcuni dati identificativi, quali codice, descrizione, ubicazione, tipologia di carburante, fornitore abituale, oltre a dati riepilogativi di tipo statistico, come, ultimo prezzo applicato, prezzo medio, giacenza iniziale, giacenza finale, totale entrate, totale uscite. Questi valori vengono aggiornati ad ogni rifornimento di automezzo effettuato su quel dato deposito (movimento in uscita), o ad ogni carico di carburante sul deposito (movimento in entrata). Ad ogni deposito è associato un codice magazzino in eSolver e ad ogni operazione di carico/scarico dal deposito corrisponde un movimento sul relativo magazzino. È possibile poi stilare delle statistiche per deposito, al fine di monitorare il flusso dei carburanti in ingresso e uscita sugli stessi.

## ***Gestione pratiche***

È composto dalle seguenti sezioni:

1 - Infrazioni	2 - Sinistri	3 - Spese varie	4 - Riparazioni
----------------	--------------	-----------------	-----------------

I parametri gestiti in questa sezione costituiscono dei campi di ricerca/filtro per le procedure gestionali e per la generazione di report/ statistiche.

### 1 - Gestione tipologie infrazioni

Permette la gestione delle tipologie di infrazioni che possono essere contestate ad un generico automezzo. Queste sono definite mediante codice, descrizione ed articolo del codice della strada relativo all'infrazione stessa.

### 2 - Gestione tipologie sinistri

I sinistri che l'automezzo può subire nel corso della sua 'vita' sono gestiti tramite questa procedura. Ogni sinistro è definito tramite codice e descrizione.

### 3 - Gestione tipologie spese varie

Le spese che possono essere affrontate nella gestione dell'automezzo sono gestite mediante questa procedura. La singola voce di spesa viene associata ad un'area specifica (consumi, spese varie, ecc.) ed è collegata con una voce spesa di eSolver, al fine di integrarne i movimenti di contabilità industriale con i movimenti di spesa di GPA.

### 4 - Riparazioni

Nel menù riparazioni si gestiscono i parametri di base che saranno utilizzati dalle procedure di gestione manutenzioni e riparazioni. Tali parametri sono:

- Sottogruppi - Gruppi – Operazioni – Macrooperazioni

## 4.1 Gruppi e sottogruppi

Le manutenzioni hanno una gestione modulare, per cui ogni manutenzione è composta da degli elementi costitutivi, a loro volta contenenti altri sottoelementi, secondo la struttura riportata in figura:

Come si evince dal grafico è possibile gestire per ogni “macro operazione” “n” variabili ed a 4 livelli.

Nell’ambito di questa gestione, i gruppi e i sottogruppi costituiscono gli elementi basilari, corrispondenti a delle operazioni elementari.

Una o più di queste operazioni elementari possono poi essere raggruppate in una operazione ed una o più operazioni vengono inglobate in una macrooperazione, che corrisponde ad una operazione completa di riparazione/manutenzione, quale ad esempio, revisione generale, manutenzione freni, ecc.

Le manutenzioni sono quindi delle strutture complesse comprendenti una o più di queste macrooperazioni.

Per quanto riguarda la gestione dei gruppi e sottogruppi, ad ogni gruppo, definito da codice e descrizione, sono associati uno o più sottogruppi, anch’essi definiti mediante codice e descrizione.



## 4.2 Operazioni

La singola operazione viene creata inserendo uno o più gruppi. Inoltre, all’operazione vengono associati una tipologia di applicazione (veicoli, attrezzature, ecc.) ed un tempario, ossia il tempo in ore necessario all’esecuzione dell’operazione stessa, al fine di elaborare delle statistiche comparative sui tempi di esecuzione delle manutenzioni.

## 4.3 Macrooperazioni

In questa sezione si creano le macrooperazioni, costituite da una o più operazioni. Per ogni macrooperazione viene definita la modalità di generazione dell’avviso di effettuazione della manutenzione, indicando i giorni o i Km di preavviso, il testo dell’e-mail di preavviso e il/i destinatari della mail stessa. Il testo della mail di avviso può comprendere alcuni campi predefiniti (data di scadenza, tipo operazione, ecc.) più una parte ‘descrittiva’ digitata dall’utente.

### **Movimento mezzi**

Comprende la sola voce costi orari.

Permette la configurazione delle tabelle dei costi associati alla movimentazione degli automezzi. Ad ogni voce di costo viene assegnato il relativo importo, che può avere due tipi di valorizzazioni, per ora e per km e la variazione del costo orario al variare delle fasce orarie.

## Procedure gestionali

Questa è l'area 'operativa' di GPA, poiché comprende tutte le procedure relative alla gestione della flotta automezzi e del parco attrezzature. È costituita dalle seguenti sezioni:

Attrezzature	Furti	Multe
Rifornimenti	Spese varie	Veicoli
Sinistri	Officina	Movimento mezzi

### Attrezzature

Questa procedura permette la gestione (inserimento/variazione/cancellazione) della singola attrezzatura. È composta di varie sezioni, una di identificazione comprendente informazioni generiche, quali codice, descrizione, tipo di attrezzatura (definita nella sezione tabelle generali), marca e modello e varie sezioni di dettaglio. Queste sono:

Dati generali	Dati amministrativi	Assicurazione	Scadenze
Costi e consumi	Manutenzione	Eventi	Dati contabilità industriale

### Dati Generali

sono memorizzate le informazioni in merito alle condizioni dell'attrezzatura, al tipo di alimentazione, al numero libretto e allo stato.

### Dati amministrativi

comprende i dati del fornitore, il tipo di contratto applicato, e i relativi dati riepilogativi: numero contratto, data stipula, scadenza contratto.

### Assicurazione

sono inseriti i dati riguardanti la polizza assicurativa (se presente) dell'attrezzatura, quali codice polizza, descrizione, tipo polizza, compagnia assicurativa, data stipula, scadenza e importo.

### Scadenze

In questa sezione sono elencate le scadenze associate all'attrezzatura, ordinate per data scadenza. Ogni scadenza è caratterizzata da: tipologia (definita nelle tabelle generali), data scadenza prossima, ultima scadenza, periodicità, data di avviso e importo.

### Costi e consumi

In questa sezione vengono riepilogati i costi affrontati nella gestione dell'attrezzatura, relativi alle manutenzioni (ordinarie, straordinarie, guasti), alle scadenze di natura amministrativa (assicurazione, noleggio, ecc) e ai rifornimenti, con informazioni sugli importi, sulle date di ultima rilevazione dei costi esul totale di ore di utilizzo dell'attrezzatura stessa, al fine di tracciare dei report statistici per monitorare l'andamento delle spese nel corso della 'vita' dell'attrezzatura.

### Manutenzione

Vengono riportate nel dettaglio tutte le manutenzioni programmate associate all'attrezzatura con informazioni su: tipo di manutenzione (macrooperazione), data programmata, data di esecuzione, data di preavviso. All'atto dell'effettuazione della manutenzione, vengono aggiornati in maniera automatica la data programmata e la data di preavviso, sulla base della nuova data di esecuzione.

# Gestione Automezzi

La soluzione flessibile in e-Solver per gestire flotte, mezzi, attrezzature e risorse.



## Eventi

tutte le operazioni non programmate che possono interessare l'attrezzatura sono riportate nella sezione eventi. Sono gestiti tre tipi diversi di eventi: furti, rifornimenti e spese varie. È possibile visualizzare tutti gli eventi o una singola tipologia. Le informazioni gestite in questa sezione possono essere riportate in sola visualizzazione o in modalità di variazione. Inoltre, è consentita la creazione di nuovi eventi da questa sezione, senza ricorrere alle specifiche procedure di gestione.

## Dati contabilità industriale

Vengono definite le unità di misura per il calcolo dei costi (es. costo/ora o costo/giorno), i relativi importi e le date di validità degli stessi. Queste informazioni sono memorizzate nella tabella dei costi per risorsa del database di eSolver, al fine di inserire i costi di gestione dell'attrezzatura nella contabilità industriale.

## *Furti*

In questa sezione sono gestite tutte le informazioni relative ai furti che l'automezzo può subire nel corso della sua vita, intendendo per furti sia il furto del mezzo tout-court, che dei furti riguardanti singoli componenti del mezzo o anche di oggetti presenti nello stesso (effrazioni). I dati gestiti sono: targa del mezzo interessato, data del furto, risorsa umana a cui il mezzo era dato in uso, più un insieme di informazioni specifiche (annotazioni) e gli estremi dell'eventuale ritrovamento, quali data e condizioni generali.

## *Multe*

Ogni volta che ad un automezzo è notificata un'infrazione, tutte le informazioni ad essa collegate sono memorizzate mediante questa procedura. I dati che possono essere gestiti sono: tipologia infrazione, automezzo oggetto dell'infrazione, data, ora e luogo della notifica e numero di verbale. Inoltre, la procedura calcola in automatico, sulla base della data di notifica, le seguenti date: presentazione ricorso, scadenza pagamento, comunicazione dati patente, data di generazione avviso di pagamento (quest'ultima dopo aver programmato la scadenza mediante la procedura di gestione scadenze). Inoltre, sono registrate le informazioni relative alla risorsa umana che aveva in utilizzo l'automezzo, con la possibilità di segnalare l'eventuale l'addebito o meno dell'importo dell'infrazione alla risorsa umana stessa. Gli importi delle multe notificate ad un automezzo e pagate sono memorizzati in un apposito campo dell'anagrafica automezzo, al fine di avere un quadro aggiornato dei costi totali.

## *Rifornimenti*

Questa procedura gestisce i rifornimenti di carburante del parco automezzi/attrezzature aziendale. A tal riguardo, GPA, considera due tipi di rifornimenti: interni (presso la/le sedi aziendali), esterni (presso terzi). Nel primo caso, si associa all'automezzo/attrezzatura il deposito presso il quale viene effettuato il rifornimento, mentre nel caso di rifornimenti esterni, si seleziona l'anagrafica fornitore del carburante interessato.

Una volta selezionato il tipo di carburante, si possono inserire il numero di litri immessi, il prezzo unitario e l'importo totale, oltre ai riferimenti della risorsa umana che ha effettuato il rifornimento e gli estremi di eventuali documenti contabili o di servizio (fattura, ordine di lavoro). Ad ogni rifornimento la procedura aggiorna la sezione dei costi e consumi dell'attrezzatura/automezzo, in particolare la quantità di carburante immesso, l'importo e il numero di rifornimenti effettuati, al fine di rendere aggiornata la redazione delle statistiche sui costi dello stesso.

## *Spese varie*

Le voci di spesa non riconducibili a manutenzione o rifornimenti di carburanti sono gestite mediante questa procedura, indicando l'anagrafica automezzo/attrezzatura interessata, la tipologia di spesa (creata nell'anagrafica spese varie), e i riferimenti quali data, importo, fornitore ed estremi dell'eventuale documento contabile rilasciato. In maniera analoga alla gestione dei rifornimenti, le voci di

# Gestione Automezzi

La soluzione flessibile in e-Solver per gestire flotte, mezzi, attrezzature e risorse.



spesa aggiornano i costi e i consumi associati al mezzo e si integrano con la contabilità industriale di e-Solver.

Nella gestione delle spese varie è ora prevista la possibilità di inserire il dettaglio del documento di spesa con l'elenco delle singole voci.

## **Ricavi**

In maniera simile alle spese, è ora possibile gestire i ricavi legati all'utilizzo del mezzo (ad esempio per le aziende che noleggiavano veicoli)

I ricavi sono gestiti mediante lo stesso modulo di gestione delle spese, che è ora diventato modulo di gestione Spese/Ricavi. L'operatore deve solamente indicare la tipologia di movimento da inserire (spesa o ricavo)

## **Veicoli**

Permette la creazione, variazione, eliminazione delle anagrafiche degli automezzi presenti nella flotta aziendale. È una procedura molto articolata che si suddivide nelle seguenti sezioni:

Dati generali	Dati amministrativi	Dati tecnici
Assicurazione	Scadenze	Costi e consumi
Allestimenti	Manutenzione	Eventi
Immagini	Annotazioni ed Allegati	Dati contabilità industriale

### Dati generali

sono indicate le informazioni di carattere generale dell'automezzo, ossia il tipo di alimentazione (principale e secondario), condizioni del mezzo, risorsa umana assegnata, ecc.

### Dati amministrativi

i dati gestiti sono: data documento di acquisto, numero documento di acquisto, data di immatricolazione, tassa di possesso, tipologia di contratto.

### Dati tecnici

vengono memorizzate tutte le informazioni di natura tecnica, normalmente acquisibili dal libretto di circolazione dell'automezzo, quali: numero libretto, cilindrata, potenza dati dimensionali e volumetrici, ecc.

### Assicurazione

In questa sezione sono riportati i dati relativi alla polizza o alle polizze stipulate per il veicolo. È possibile infatti gestire più polizze per lo stesso veicolo; per ognuna di queste sono riportate le seguenti informazioni: tipo polizza, compagnia assicurativa, numero polizza, data stipula, rischi coperti, premio, numero rate, importo rata, data scadenza e data di avviso della scadenza stessa (calcolata sulla base del tempo di preavviso associato definito dall'operatore). È da sottolineare che se è stato definito il tipo di polizza per la tipologia di automezzo, al momento della selezione di quest'ultima, vengono riportati in questa sezione i dati assicurativi precedentemente definiti, al fine di velocizzare l'operazione di inserimento dati.

### Scadenze

gestisce tutte le scadenze relative al veicolo (escluse le manutenzioni). È strutturata in maniera simile alla gestione scadenze per le anagrafiche attrezzature. La differenza principale rispetto a questa è che possono essere gestite tre diverse tipologie di scadenza, due di tipo temporale (una basata su giorni, mesi, anni e l'altra sul numero di ore di utilizzo) e di tipo chilometrico. L'importo riportato sulla singola scadenza aggiorna la sezione dei costi dell'anagrafica automezzo ai fini delle statistiche sull'utilizzo dello

stesso.

## Costi e consumi

Si riepilogano tutti i costi relativi alla gestione dell'automezzo. I dati gestiti sono: totale Km percorsi, totale ore di utilizzo, totale litri di carburante consumati, consumi dichiarati e consumi rilevati e i costi derivanti da voci diverse da quelle relative ai consumi.

## Allestimenti

In questa sezione sono riportati gli allestimenti presenti nell'automezzo. Gli allestimenti sono suddivisi a loro volta in tre categorie:

### *Optional - Attrezzature - Accessori non standard*

Le prime due tipologie sono gestite dalle procedure presenti negli archivi generali, mentre gli accessori non standard possono essere definiti nelle tabelle di configurazione di GPA.

E' stata introdotta la possibilità di gestire i rimorchi collegati al veicolo o anche altri veicoli collegati al veicolo principale (ad esempio se il veicolo principale è una bisarca).

## Manutenzioni programmate

Si riporta l'elenco delle manutenzioni programmate per l'automezzo. Nel dettaglio, ogni manutenzione viene contraddistinta mediante il tipo di macrooperazione da effettuare, la data, i Km o le ore di utilizzo in corrispondenza delle quali eseguire la manutenzione stessa, i termini di avviso (data, ore o Km) e la periodicità della manutenzione (data e/o Km), oltre alle informazioni sull'avvenuta esecuzione e sullo stato della manutenzione (in corso, da effettuare, ecc.)

## Manutenzioni effettuate

Si riporta l'elenco delle manutenzioni effettuate sull'automezzo. E' possibile inserire i dati di manutenzioni non programmate oppure di manutenzioni programmate, in questo caso è possibile convertire in maniera automatica una manutenzione programmata in manutenzione effettuata, importando i dati relativi al tipo di manutenzione da effettuare, con il dettaglio delle operazioni costituenti la manutenzione stessa. E' possibile poi inserire altre informazioni tipo: data ingresso veicolo in officina, data di fine manutenzione, operatori responsabili della manutenzione e dettaglio dei costi.

E' stata implementata una nuova funzione di gestione delle notifiche a mezzo email per comunicazioni del tipo:

- Richiesta di manutenzione per successiva approvazione
- Comunicazione di fine manutenzioni
- Notifiche varie collegate alla manutenzione stessa

## Eventi

La gestione degli eventi è simile a quella vista per le attrezzature, con la differenza che sono considerate anche le multe collegate all'automezzo.

## Immagini

Si riporta l'elenco delle immagini del veicolo. È possibile impostare una di queste come predefinita, per renderla così visibile nella gestione dei dati generali.

## Annotazioni ed allegati

In questa sezione è possibile inserire eventuali allegati (copia del libretto, tagliando assicurazione, ecc.), o delle annotazioni a complemento dell'anagrafica del veicolo. Gli allegati possono essere acquisiti anche mediante scanner.

## Dati contabilità industriale

questa sezione è analoga a quella già vista per la gestione anagrafiche attrezzature.

### **Sinistri**

In questa voce di menu si possono archiviare le informazioni relative ai sinistri che possono avere per oggetto l'automezzo. È composta da una sezione generale con i dati del mezzo incidentato, della/le risorse umane coinvolte e i riferimenti temporali (data e ora) del sinistro. Le sezioni specifiche sono:

Dati controparte	Dettaglio incidente	Immagini	Costi e chiusura
------------------	---------------------	----------	------------------

### Dati controparte

sono riportate nel dettaglio le informazioni del veicolo, i dati assicurativi e i riferimenti anagrafici del proprietario e del conducente (se diverso dal proprietario), relativi alla controparte.

### Dettaglio incidente

viene indicata la tipologia di incidente (facendo riferimento all'apposita anagrafica), con delle informazioni di natura descrittiva sulla dinamica dello stesso e i danni riportati dall'automezzo.

### Immagini

sono visualizzate le immagini riguardanti al sinistro.

### Costi e chiusura

è una sezione riepilogativa, comprendente l'importo del preventivo di spesa e i riferimenti della liquidazione del sinistro, quali data ed importo.

### **Officina**

È il modulo per la gestione delle manutenzioni, sia che esse siano programmate o non programmate. Si compone di una sezione generale, con le informazioni anagrafiche del mezzo e di tre sezioni di dettaglio:

Dati generali	Dettaglio	Riepilogo	Stampa Documenti
---------------	-----------	-----------	------------------

### Dati generali

è a sua volta composta da due sottosezioni, con le informazioni sull'apertura della manutenzione e sulla sua chiusura. I dati di apertura comprendono le informazioni sulla data di richiesta della manutenzione, data di inizio lavori, tipo di intervento (se in sede o presso terzi) e informazioni di carattere descrittivo sull'intervento da effettuare. Nei dati di chiusura vengono riportati: data di chiusura, data consegna, riferimenti documento (fattura, ordine, ecc), e chilometri percorsi.

### Dettaglio

Nel dettaglio della manutenzione si inseriscono le singole macrooperazioni, con il dettaglio dei materiali (articoli) richiesti per ognuna e relative quantità, prezzo unitario, importo e sconto.

### Riepilogo

Sono riportati i totali spese (materiali, manodopera, generale) e l'ammontare di ore impiegato nel portare a termine la manutenzione.

La procedura permette inoltre di inviare a mezzo mail o fax le richieste di preventivo di una manutenzione a uno o più fornitori potenziali. In caso di conferma di preventivo, viene generato automaticamente in eSolver un ordine di acquisto al fornitore specifico, al fine di integrare i costi associati alla manutenzione con la contabilità industriale di eSolver. Se la manutenzione effettuata era stata programmata, la procedura di gestione officina provvede ad aggiornare la manutenzione

# Gestione Automezzi

La soluzione flessibile in e-Solver per gestire flotte, mezzi, attrezzature e risorse.



memorizzata nell'anagrafica dell'autoveicolo, calcolando i nuovi parametri di scadenza (data o Km) e di avviso della scadenza stessa.

## Stampa documenti

La nuova release prevede di stampare documenti specifici collegati al sinistro, utilizzando anche dei modelli word definiti dall'operatore

## **Movimento mezzi**

È composto dalla seguente procedura:

### Pianificazione e consuntivo

Permette la programmazione delle uscite degli automezzi (fase pianificazione) e di riportare le informazioni relative al loro rientro (fase di consuntivo).

In fase di pianificazione, si possono selezionare, per ogni giorno lavorativo, gli automezzi oggetto della movimentazione. È possibile specificare, per ogni mezzo, i dati sulla durata dell'impiego, sulla destinazione, sul conducente del mezzo stesso.

In fase di consuntivo, si riportano i dati sui Km percorsi, sui costi associati alla movimentazione e eventuali annotazioni sul servizio effettuato.

Nei costi, è possibile inserire il costo di utilizzo del mezzo, che può essere orario oppure a Km, oltre ad ulteriori spese affrontate nel corso del servizio stesso (rifornimenti di carburante, spese per guasti, ecc.).

Le voci di spesa create nella sezione spese vanno a generare nel database di GPA dei movimenti di spesa che, sulla base del tipo di operazione industriale utilizzato possono essere delle spese varie oppure dei rifornimenti. Nel caso dei rifornimenti, dal tipo di operazione selezionato si può anche stabilire se il rifornimento è esterno o interno e, nel caso di rifornimento interno, si tratta di un movimento di carico su un deposito. Mediante questa procedura è quindi possibile inserire anche le operazioni di carico dei vari depositi.

Tutti le movimentazioni create mediante questa procedura generano degli ordini di lavoro nel gestionale eSolver, al fine di creare dei movimenti di contabilità industriale relativi ai costi di movimentazione.

### Gestione impianti

La nuova release permette di gestire una nuova entità, l'Impianto, che può essere visto come un'attrezzatura non collegata ad alcun veicolo specifico.

Esempi di impianti possono essere:

- Sistemi di telecomunicazione
- Apparecchiature mediche
- Sistemi di distribuzione bibite e vivande
- Ecc.

Per gli impianti sono previste le stesse funzionalità associate ai veicoli e alle attrezzature:

- Manutenzioni
- Sinistri
- Rifornimenti
- Gestione spese
- Ecc.



# Gestione Automezzi

La soluzione flessibile in e-Solver per gestire flotte, mezzi, attrezzature e risorse.



## Utilità

In questo menù si trovano alcune procedure di supporto a GPA:

Acquisizione anagrafiche - Report

## Acquisizione anagrafiche

è composto dalle seguenti procedure:

- Acquisizione automezzi
- Acquisizione attrezzature
- Acquisizione risorse umane

Le tre procedure sopra indicate permettono di acquisire in GPA le anagrafiche da altri software. I file da acquisire devono essere in formato testo con tracciato record prefissato.

## Report

Comprende una serie di stampe per elaborare analisi e statistiche o per avere dei semplici dati riepilogativi sulla gestione della flotta automezzi aziendale.

# Gestione Automezzi

La soluzione flessibile in e-Solver per gestire flotte, mezzi, attrezzature e risorse.



## Gestione quadro servizi

È un modulo gestionale orientato verso le aziende che svolgono un certo numero di attività (servizi) legate al territorio, a sua volta suddiviso in più zone, che possono eventualmente comprendere un certo numero di strade, piazze e simili.

La procedura prevede una fase di pianificazione del quadro servizi ed una di chiusura, in particolare in fase di pianificazione sono previste le seguenti operazioni:

- Si assegnano ad ogni zona la/le risorse umane necessarie allo svolgimento del lavoro.
- Si associano alla zona di cui sopra il/i mezzi necessari al supporto del personale assegnato.
- Viene fornito un quadro delle risorse umane, che pur non essendo state assegnate ai servizi di sopra, sono comunque a 'disposizione' per sopperire ad eventuali assenze improvvise di personale già assegnato.
- Alla stessa maniera, viene fornito un quadro del personale non disponibile, con le motivazioni dell'indisponibilità stesse.

Inoltre, tutte le informazioni contenute nel quadro servizi in fase di consuntivazione, sono collegate con la contabilità industriale di eSolver, al fine di tener conto dei costi associati ai servizi sul territorio.

In fase di chiusura del lavoro (consuntivo), la procedura permette di fornire una traccia della copertura del territorio fatta dalle risorse nelle singole aree. Ad esempio, se la zona 'X' è composta da n strade, è necessario sapere se il personale ha lavorato in tutte queste strade o se il lavoro è stato incompleto, lasciando quindi alcune strade 'scoperte' e, soprattutto quali sono risultate 'scoperte'.

Stampa quadro servizi - situazione zone/vie						
Operatore ADMIN				Pagina 11 1		
Data rilevazione 19/08/2009						
<b>Servizio raccolta</b>						
Data 24/09/2009						
<b>Zona di intervento: Quartiere Arenella (zona 1)</b>						
Tipologia	Via/Piazza	Effettuato	Veicoli Impiegati	Motivo mancata effettuazione	Note	
Lavaggio cassonetti	Piazza Medaglia d'oro	No	NAR668B	TRAFFICO INTENSO		
	Via Giotto	Si	NAR668B			
<b>Zona di intervento: Quartiere Ponticelli (zona 1)</b>						
Tipologia	Via/Piazza	Effettuato	Veicoli Impiegati	Motivo mancata effettuazione	Note	
Raccolta cartone	Via Argine	Si	A192PB			
	Via Mario Pontello	Si	A192PB			
<b>Servizio spazzamento</b>						
Data 24/09/2009						
<b>Zona di intervento: Spazzamento Arenella (zona 1)</b>						
Tipologia	Via/Piazza	Effettuato	Veicoli Impiegati	Motivo mancata effettuazione	Note	
Spazzamento manuale	Via Giotto	Si	NAR668B			
	Via Rucoppolo	Si	NAR668B			
	Via S. Giacomo dei Capri	No	NAR668B			
Spazzamento meccanico	Via S. Giacomo dei Capri	No	CW5478E			
Data 28/09/2009						
<b>Zona di intervento: Spazzamento Arenella (zona 1)</b>						
Tipologia	Via/Piazza	Effettuato	Veicoli Impiegati	Motivo mancata effettuazione	Note	
Spazzamento manuale	Via Giotto	Si	CW760M			
	Via Rucoppolo	Si	DPF708A		Ritrovato un elevato numero di sigarette	
	Via S. Giacomo dei Capri	No	DPF708A	Grave incidente al chiosco n.8 con blocco totale del traffico		

Il modulo si compone di due procedure:

1. Gestione delle tipologie di servizi e delle anagrafiche zone/vie.
2. Gestione quadro di servizi (pianificazione/consuntivazione) e collegamento con contabilità industriale di eSolver.

Sono inoltre disponibili dei report per fornire stampe e statistiche di analisi/riepilogo.